

GOBIERNO DE CHILE
MINISTERIO DE PLANIFICACION
integra y protege

Casen 2006



Encuesta de Caracterización
Socioeconómica Nacional

Pueblos Indígenas

Metodología

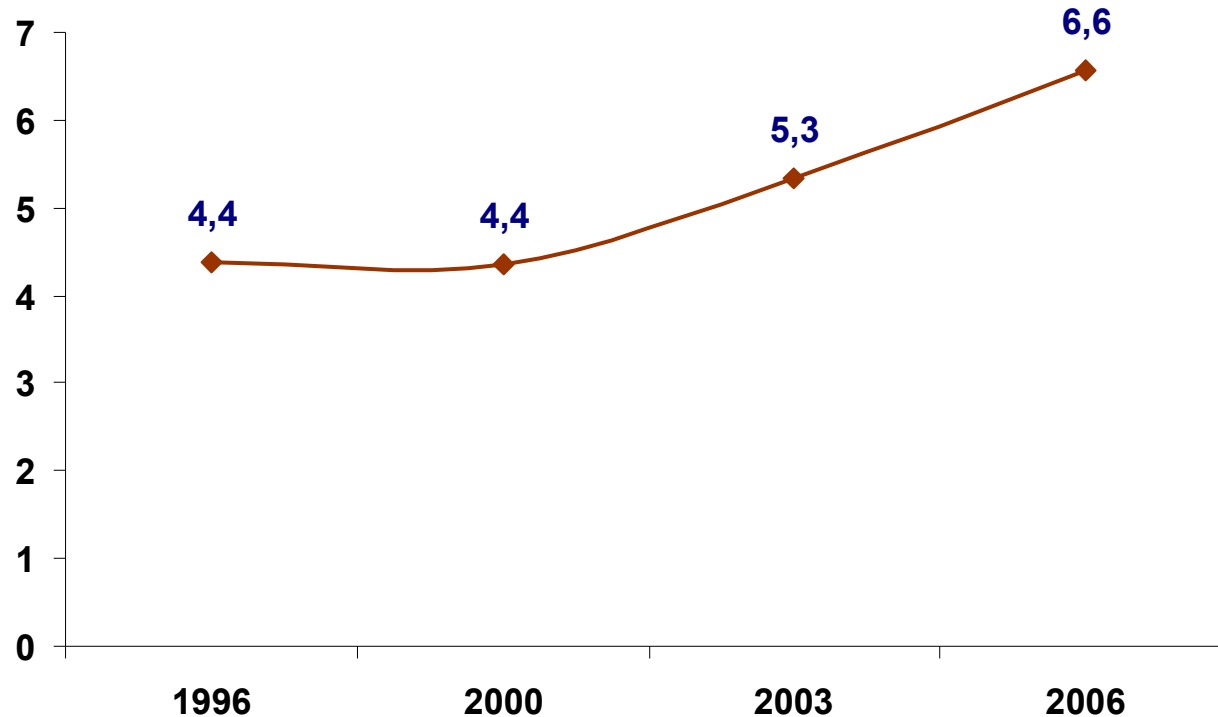
- Encuesta aplicada entre el 7 de noviembre y el 20 de diciembre de 2006, a un total nacional de 73.720 hogares, equivalente a 268.873 personas, de 335 comunas del país.
- Muestra probabilística, con un error muestral total de 0,36 a nivel de hogares, considerando máxima varianza y un nivel de confianza del 95%.

Pueblos indígenas 2006

Desde 1996, la Encuesta CASEN incluye preguntas que permiten caracterizar la situación socioeconómica de la población indígena del país. En este contexto, este informe de Pueblos Indígenas tiene los siguientes objetivos:

- Conocer la proporción de la población nacional que se autoidentifica como perteneciente a pueblos indígenas reconocidos en Chile por ley, y su evolución en el tiempo.
- Conocer la distribución territorial, por zona urbano rural y por tipo de pueblo de la población que se autoidentifica como indígena.
- Conocer las condiciones socioeconómicas y de pobreza de la población indígena y su evolución en el tiempo.
- Establecer las diferencias y brechas entre la población indígena y no indígena en dimensiones de pobreza, mercado del trabajo, ingresos y educación.

Población Indígena nacional 1996-2006 (porcentaje)



Según la encuesta CASEN del año 2006, la población que se autoidentifica como perteneciente a pueblos indígenas alcanza a 1.060.786 personas, lo que equivale 6,6% de la población del país. Este porcentaje se ha elevado en 2.2 puntos porcentuales en la última década.

El Estado reconoce 9 etnias indígenas en Chile: Mapuche, Aymara, Rapa Nui, Atacameña o Likan Antai, Quechua, Colla, Diaguita, Kawésqar y Yámana o Yagán de los canales australes.

Pueblos Indígenas

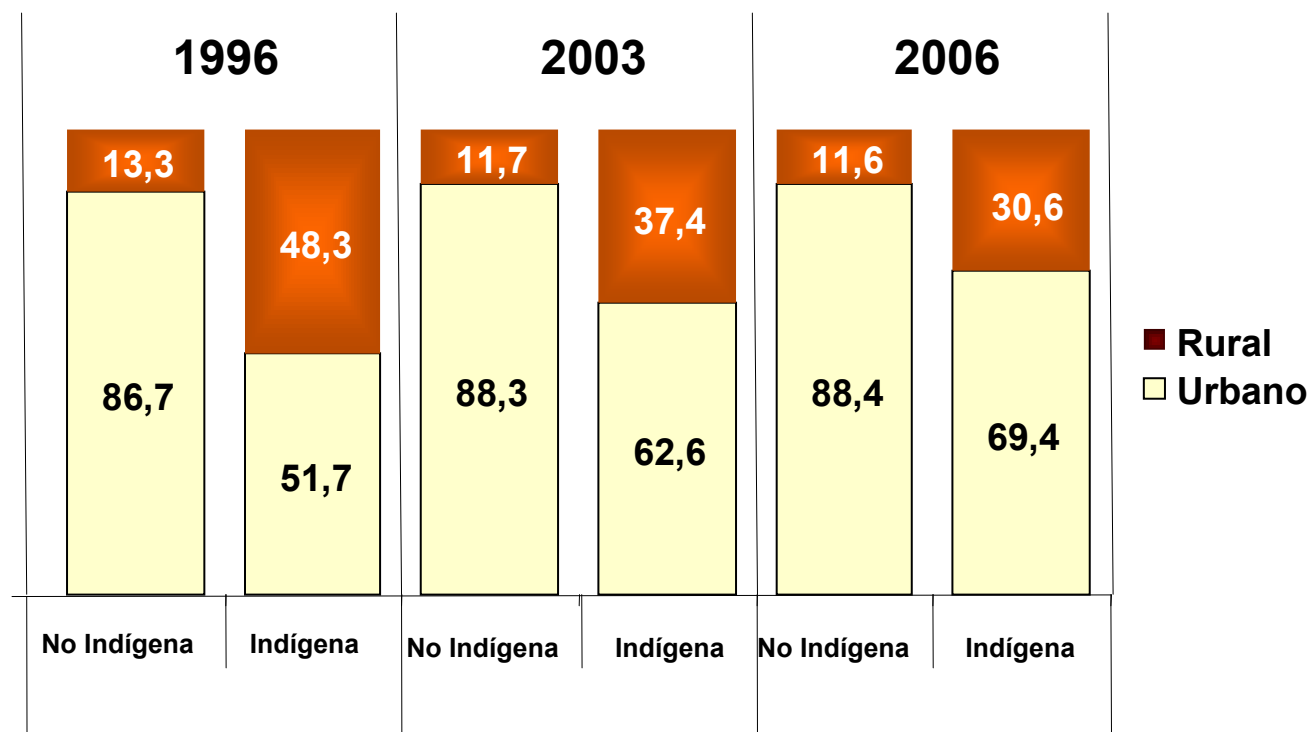
Auto identificación de la población según Pueblo Indígena 1996-2006

Porcentaje

ETNIA	1996	2000	2003	2006
Aymara	14,5	9,6	8,1	7,8
Rapa Nui	1,2	0,4	0,5	0,2
Quechua	0,5	2,2	1,5	0,6
Mapuche	81,0	85,5	87,7	87,2
Atacameño	1,6	1,0	1,8	2,8
Coya	0,9	0,7	0,2	0,3
Kawésqar	0,0	0,6	0,1	0,2
Yagan	0,2	0,1	0,1	0,1
Diaguita	-	0,0	0,0	0,8
Total	100	100,0	100,0	100,0

La población indígena mayoritariamente se autoidentifica como mapuche (87,2%).

Población indígena según zona de residencia 1996-2006 (porcentaje)



La mayoría de la población indígena vive en las ciudades. Sin embargo, su presencia en el sector rural es relativamente mayor en comparación a la población no indígena.

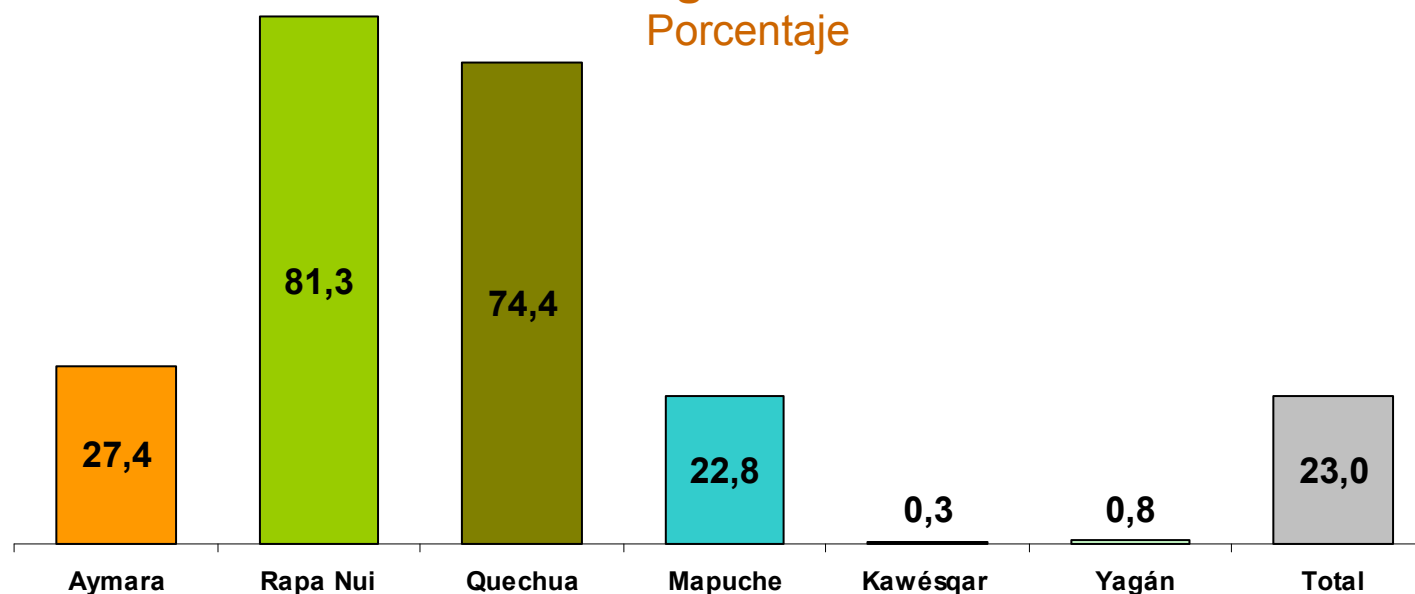
La tendencia en el tiempo es hacia la disminución de la ruralidad tanto para la población indígena como no indígena.

Distribución de la población indígena por región, 2006 (porcentaje)

Arica y Parinacota	3,8
Tarapacá	3,5
Antofagasta	3,6
Atacama	1,1
Coquimbo	1,0
Valparaíso	3,3
Libertador Bernardo O'Higgins	1,0
Maule	1,4
Bío Bío	7,3
La Araucanía	23,9
Los Rios	5,1
Los Lagos	14,7
Aysén	1,1
Magallanes Y La Antártica Chilena	2,1
Región Metropolitana	27,1
Total	100,0

La población indígena presenta un alto porcentaje de residencia en la Región Metropolitana (27,1%), la Araucanía (23,9%) y la Región de los Lagos (14,7%)

Población indígena que habla y/o entiende su lengua originaria según pueblo indígena 2006



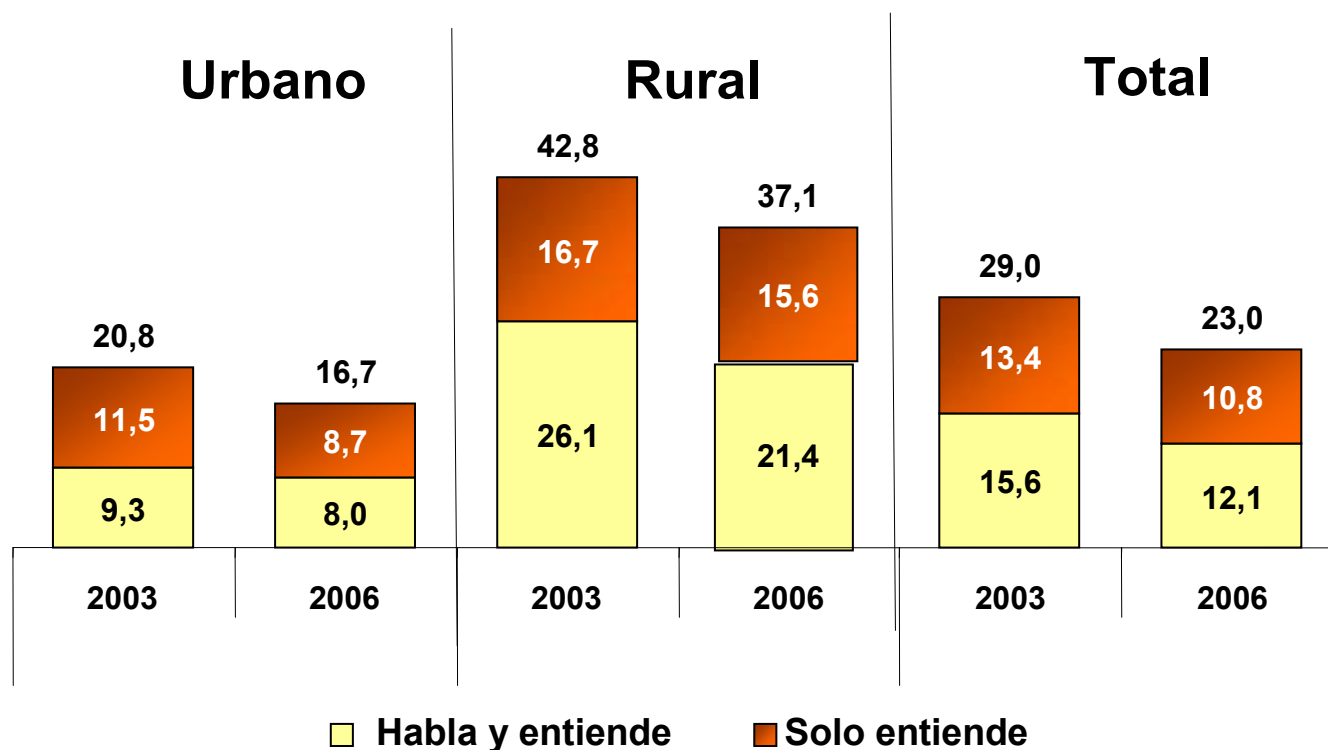
Población que habla y/o entiende

Aymara	Rapa Nui	Quechua	Mapuche	Kawésqar	Yagán	Total
22.779	1.806	4.785	210.584	103	25	240.082

Si bien existe una mayor población mapuche que habla y/o entiende su lengua originaria, son los Rapa Nui y Quechuas quienes proporcionalmente más conservan su lengua original.

Población indígena que habla y/o entiende su lengua originaria según zona de residencia 2003-2006

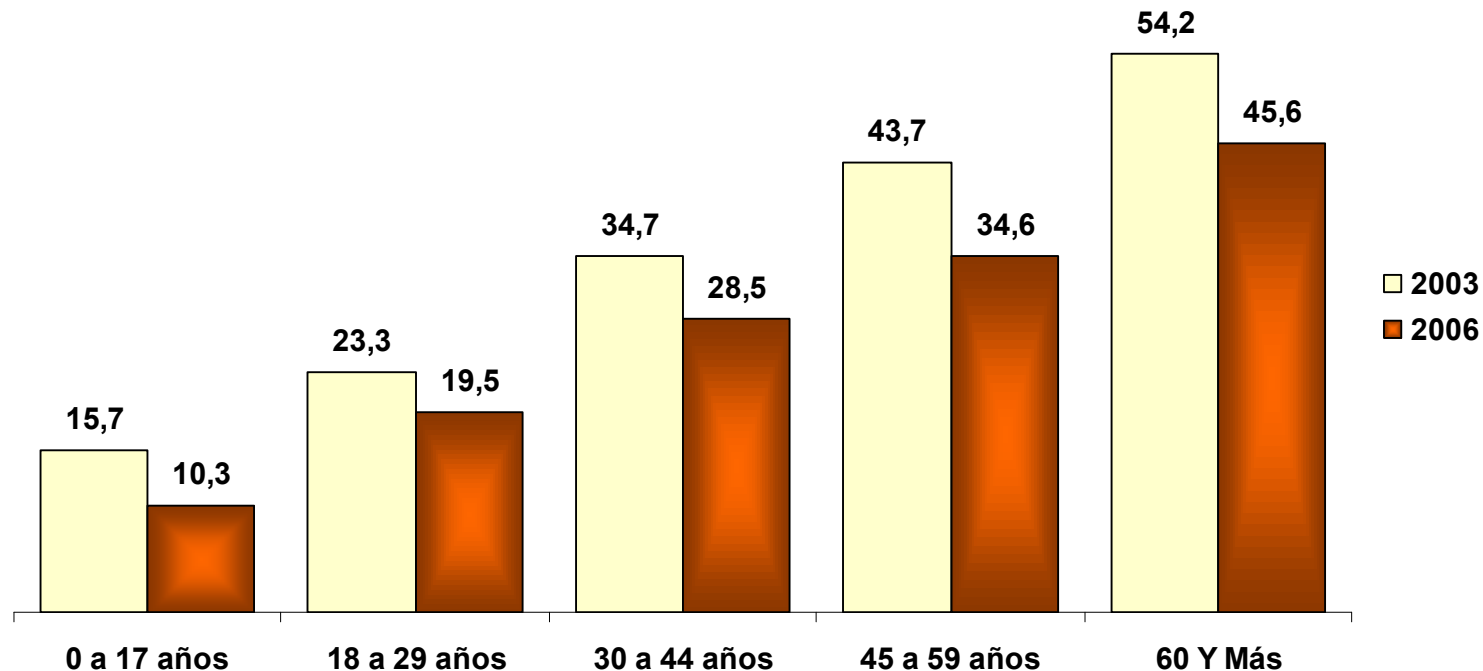
Porcentaje



La población indígena que habita en zonas rurales conserva más su lengua original que aquella que habita en zonas urbanas. No obstante lo anterior, el porcentaje de población indígena que conserva su lengua originaria ha ido disminuyendo a través del tiempo.

Población indígena que habla y/o entiende su lengua originaria según edad 2003-2006

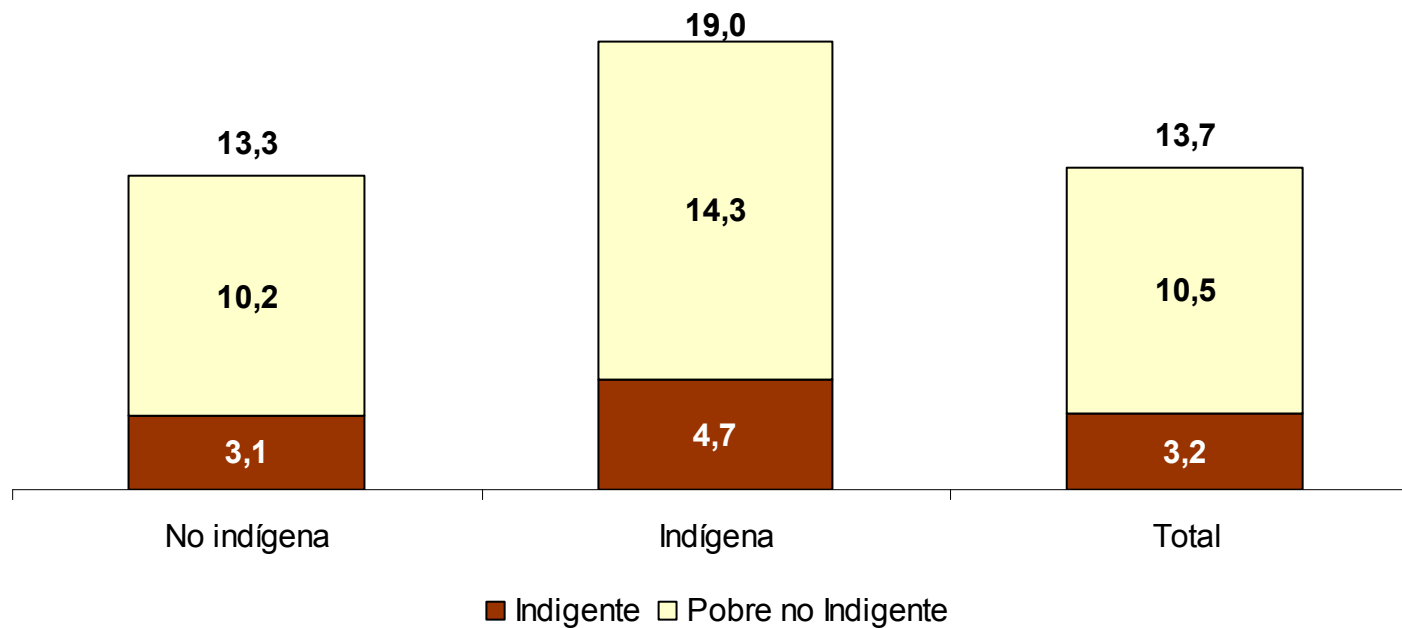
Porcentaje



Las personas de más edad son las que más hablan y/o entienden sus lenguas originarias, no obstante que en todos los grupos de edad esta decreciendo su uso.

Pobreza entre la población indígena y no indígena 2006

Porcentaje



La pobreza e indigencia es mayor para la población indígena que para la población no indígena.

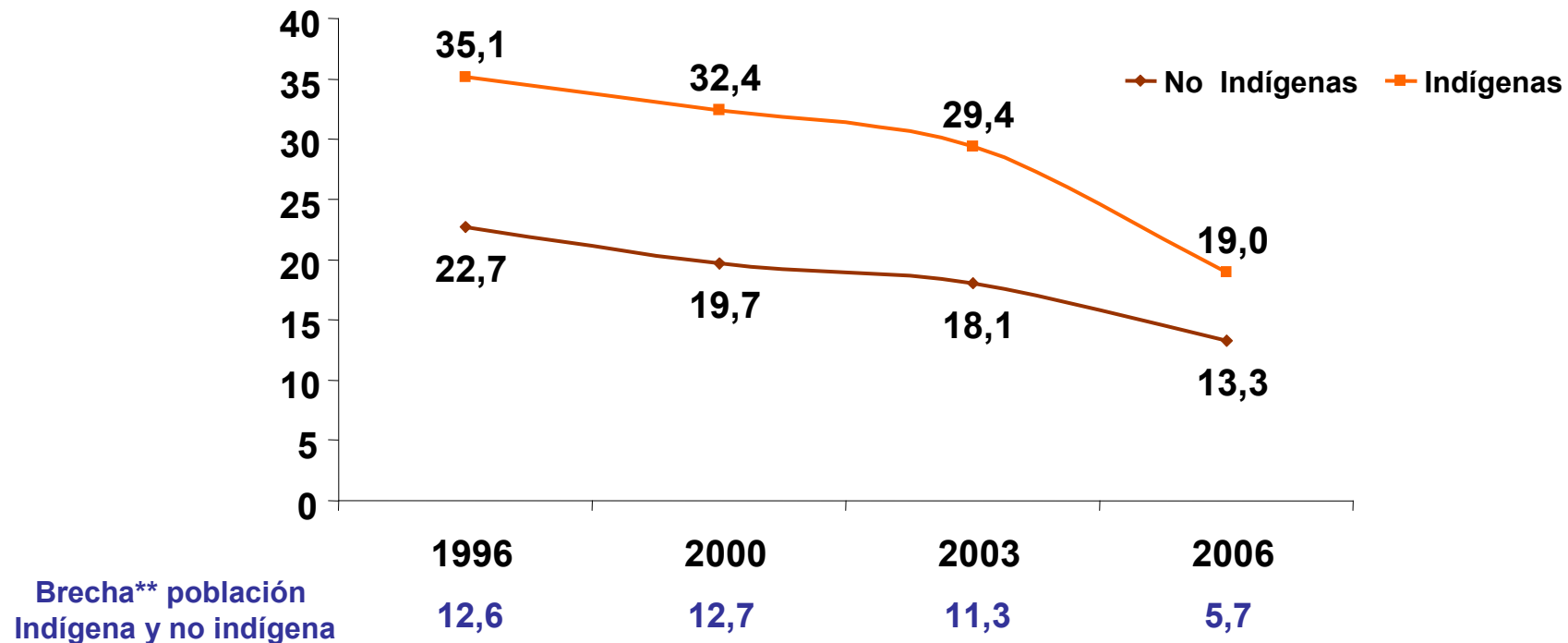
*Se excluye al servicio doméstico puertas adentro y su núcleo familiar

**Expresada en puntos porcentuales

Pueblos Indígenas

Evolución de la pobreza* en la población indígena y no indígena 1996-2006

Porcentaje



La pobreza ha disminuido más rápido en la población indígena, lo que ha posibilitado la reducción de la brecha respecto de la población no indígena. Este salto en la reducción de la brecha se produce en los últimos tres años.

*Se excluye al servicio doméstico puertas adentro y su núcleo familiar

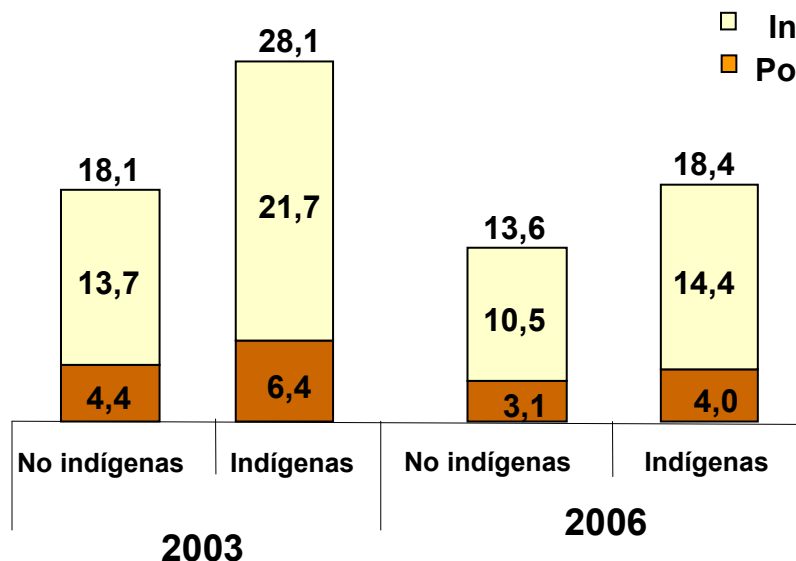
**Expresada en puntos porcentuales

Pueblos Indígenas

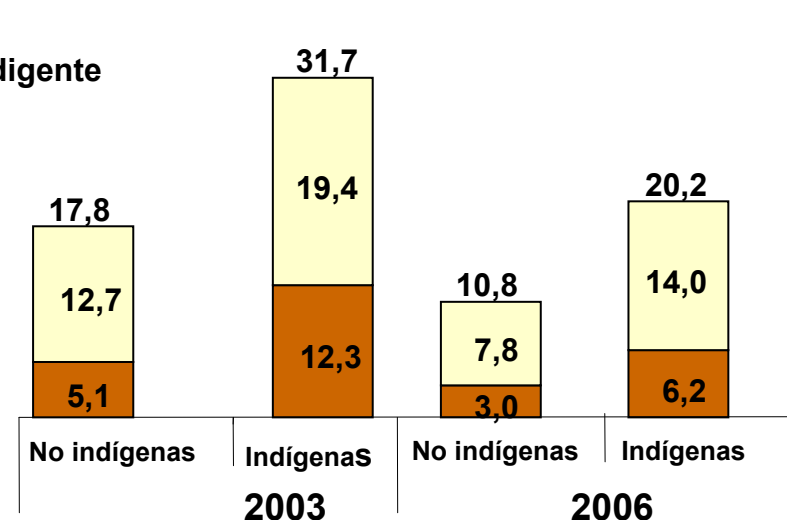
Evolución de la pobreza en la población indígena y no indígena según zona 2003-2006

Porcentaje

Zona Urbana



Zona Rural



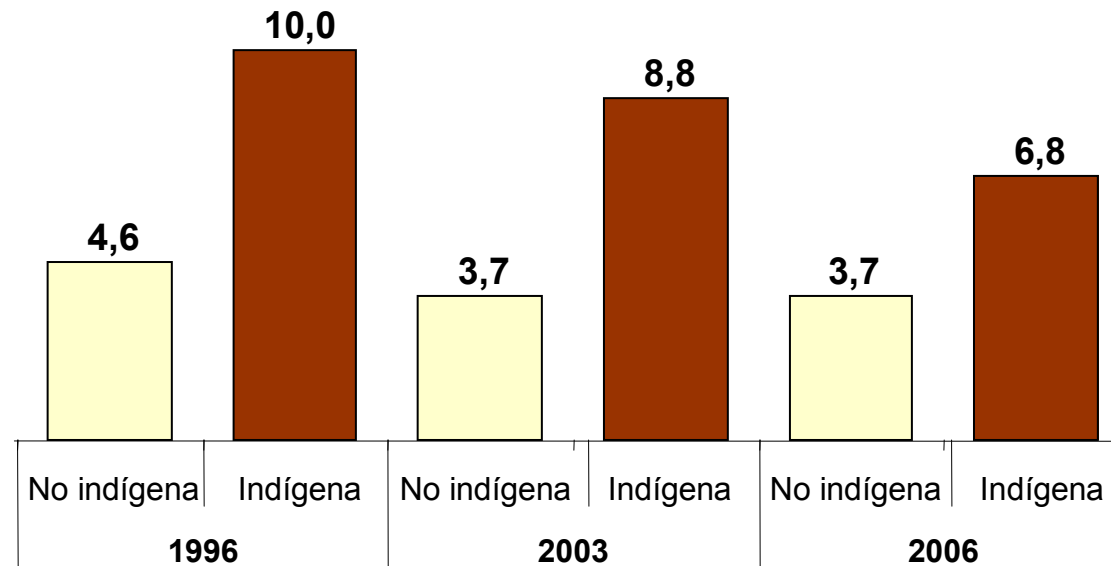
Brecha	2003	2006
Indigencia	2,0	0,9
Pobreza no indigente	8,0	3,9
Total pobreza	10,0	4,9

Brecha	2003	2006
Indigencia	7,2	3,2
Pobreza no indigente	6,7	6,1
Total pobreza	13,9	9,4

Tanto la pobreza como la brecha de ésta entre población indígena y no indígena es menor en zonas urbanas que en zonas rurales: La mayor velocidad en la reducción de la pobreza de la población indígena de zonas urbanas ha permitido que la brecha entre poblaciones se reduzca más que en las zonas rurales.

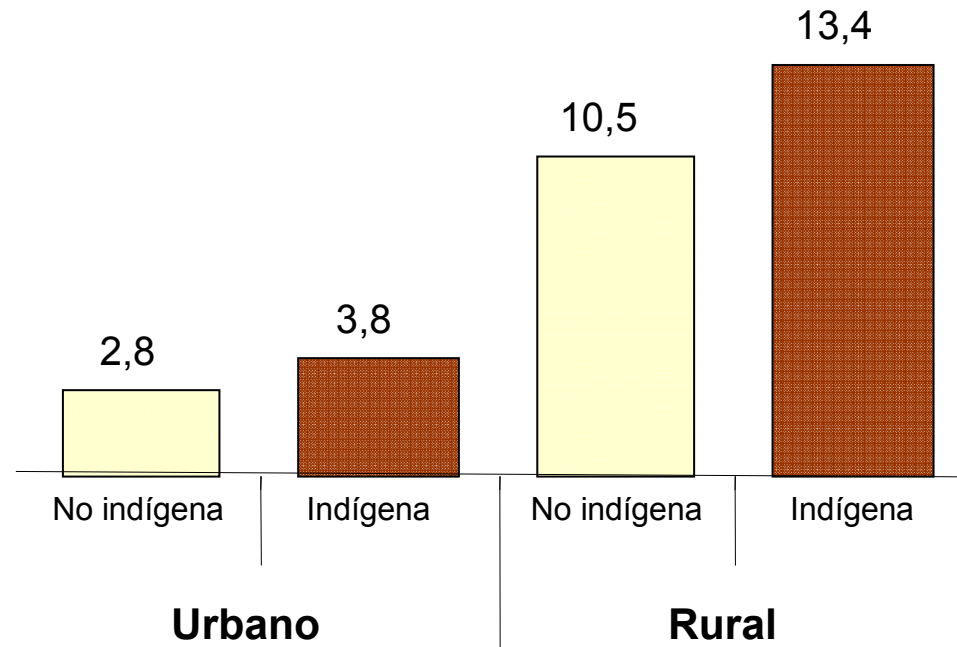
Analfabetismo entre los indígenas y no indígenas 1996-2006

Porcentaje



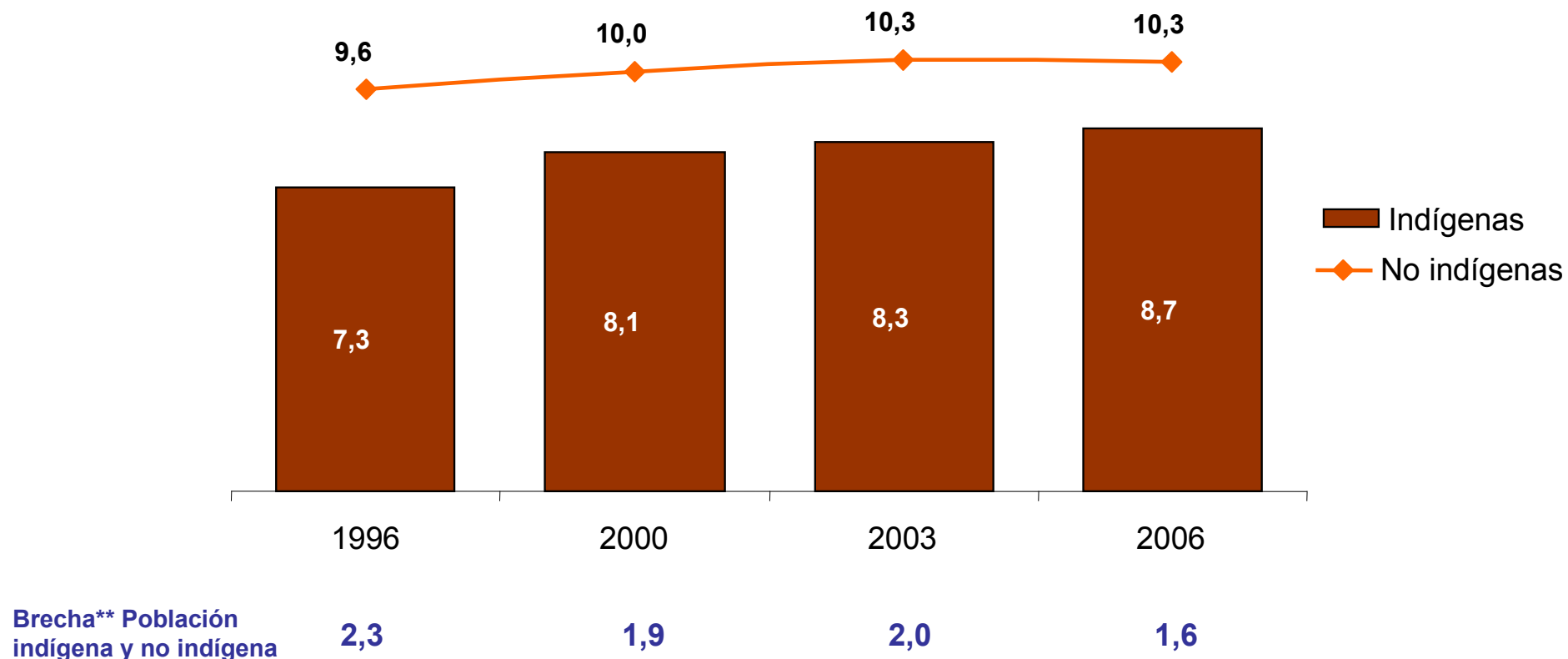
Aún cuando la tasa de analfabetismo es mayor en la población indígena, la brecha se ha reducido considerablemente, en especial en los últimos tres años.

Analfabetismo en la población Indígena y no Indígena según zona 2006 Porcentaje



El analfabetismo de la población indígena tiene expresión rural.

Años de escolaridad promedio* en los indígenas y no indígenas 1996-2006



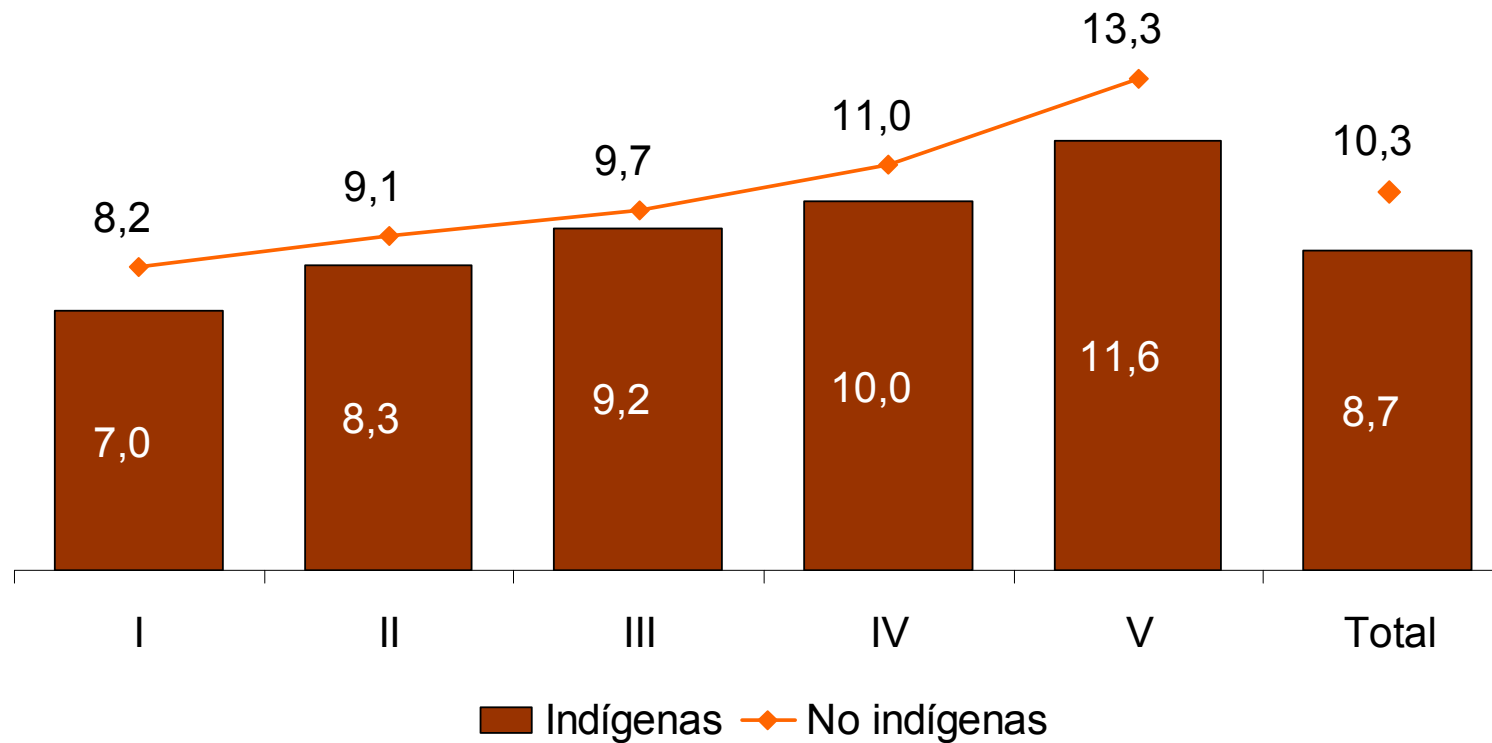
Hay un menor promedio de años de escolaridad en la población indígena, sin embargo, la brecha educativa con la población no indígena se reduce, especialmente en los últimos tres años.

*población de 18 años y más

**Expresada en puntos porcentuales

Pueblos Indígenas

Años de escolaridad promedio* en indígenas y no indígenas por quintil de ingreso autónomo 2006



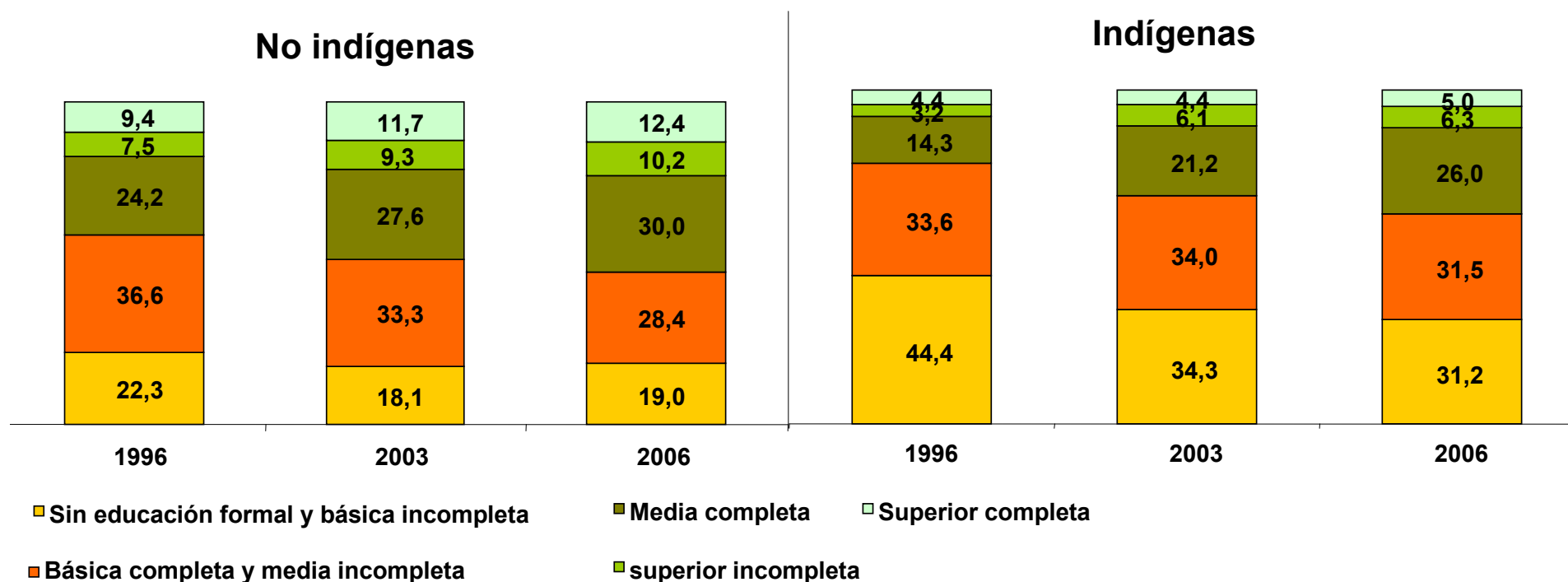
El promedio de años de escolaridad de la población indígena es menor que el de la población no indígena en todos los quintiles de ingreso.

*población de 18 años y más

Pueblos Indígenas

Nivel educacional* alcanzado por los indígenas y los no indígenas 1996 -2006

Porcentaje



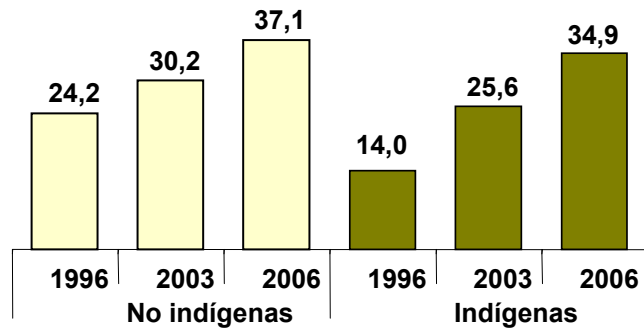
La mayor parte de la población indígena tiene a lo más 8 años de escolaridad (62,7%). Sin embargo, aumenta la población indígena con enseñanza media completa y, aunque levemente la proporción de población indígena con educación superior completa, si bien es la mitad que la población no indígena.

*población de 18 años y más

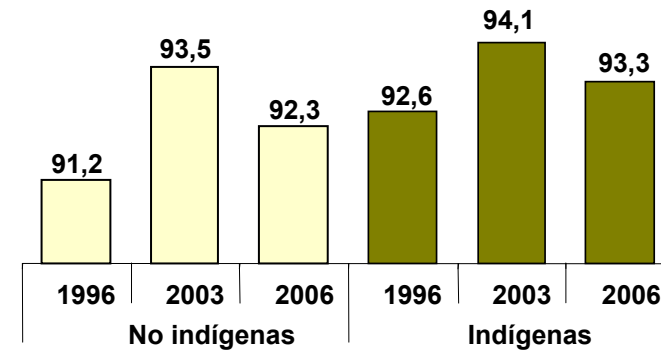
Pueblos Indígenas

Cobertura Neta en educación preescolar, básica y media en indígenas y no indígenas 1996- 2006

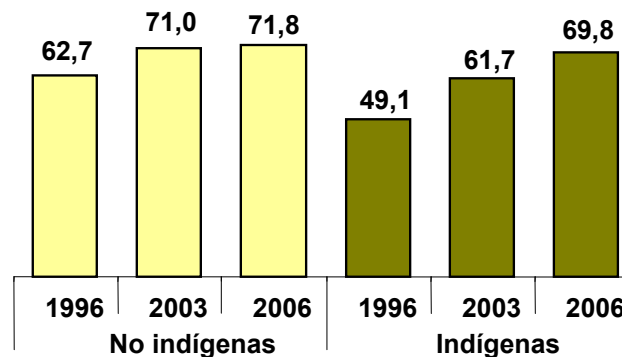
Porcentaje



Cobertura Preescolar



Cobertura Básica

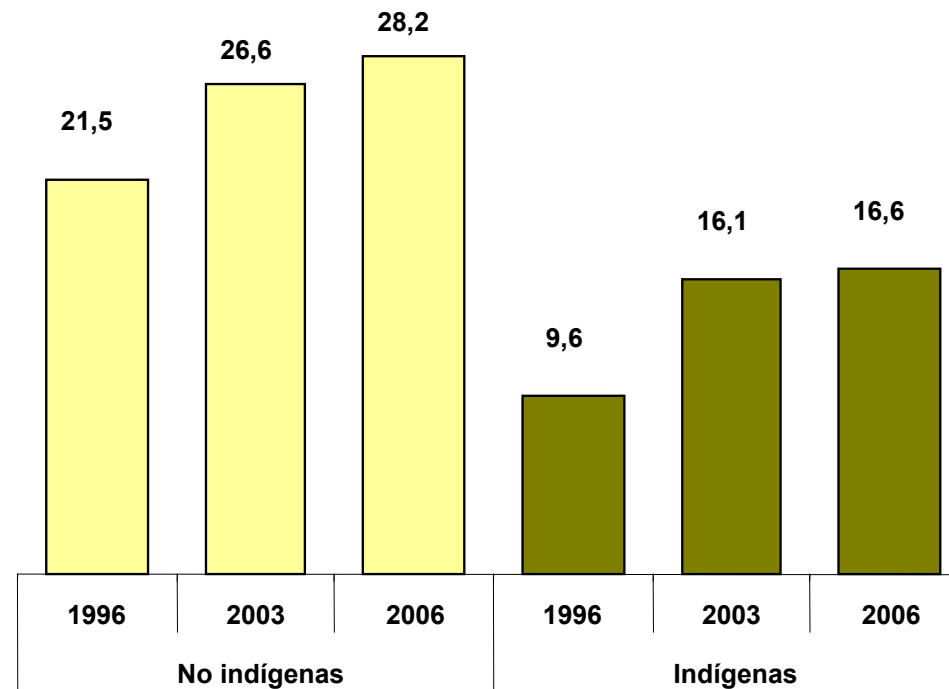


Cobertura Media

Aumenta la cobertura de educación preescolar, básica y media en la población indígena y prácticamente desaparece la brecha con la población no indígena.

Cobertura Neta en educación superior en indígenas y no indígenas 1996- 2006

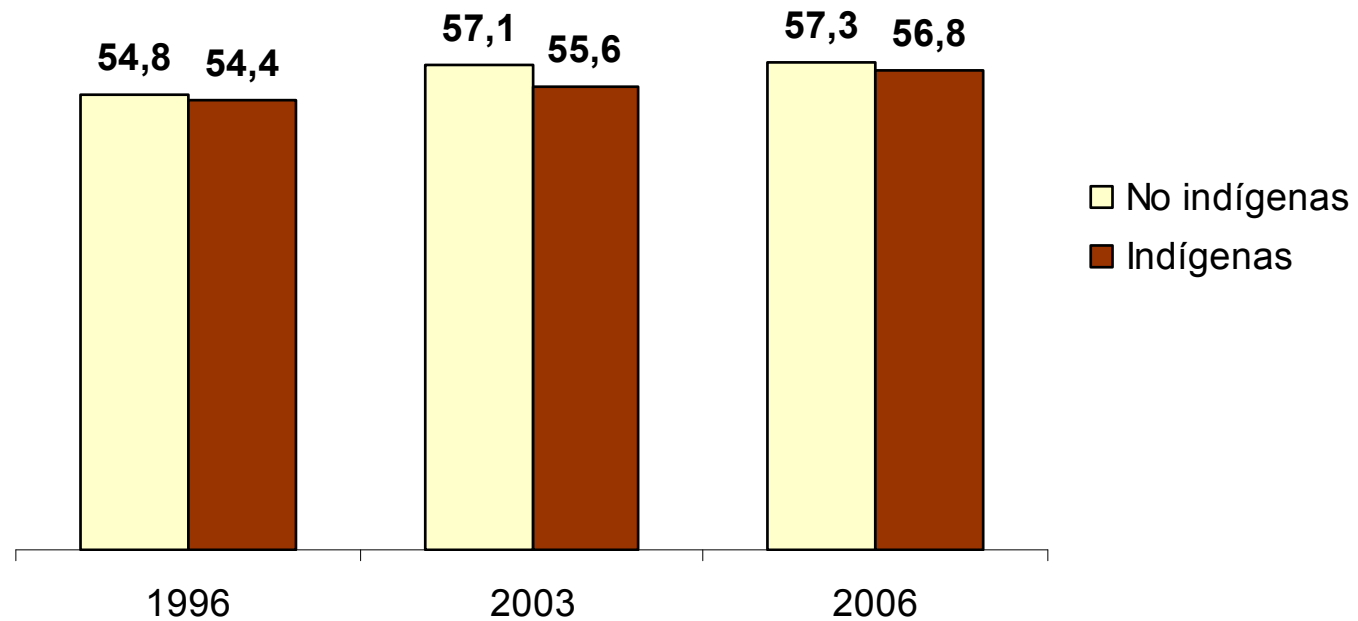
Porcentaje



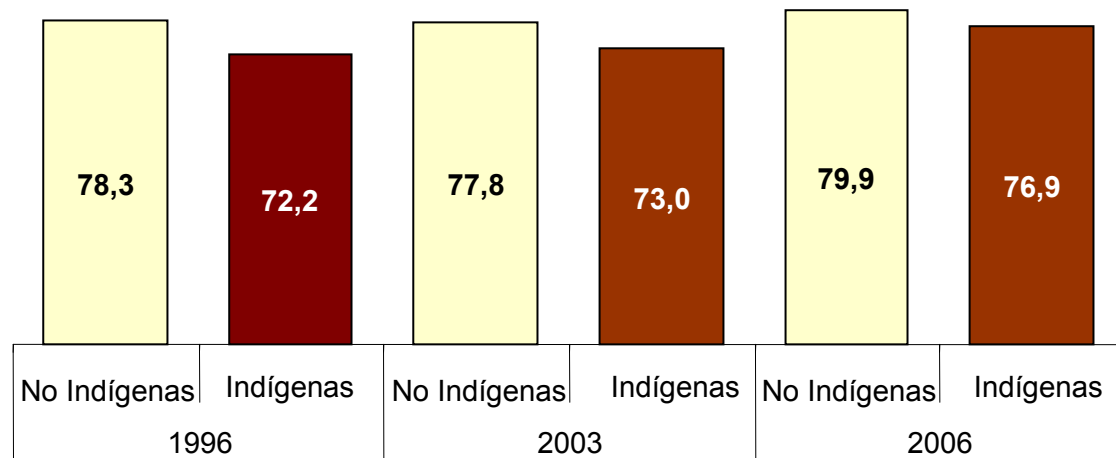
Cobertura Superior

Aumenta de manera importante la cobertura de educación superior en la población indígena, pero se mantiene una considerable brecha con la población no indígena.

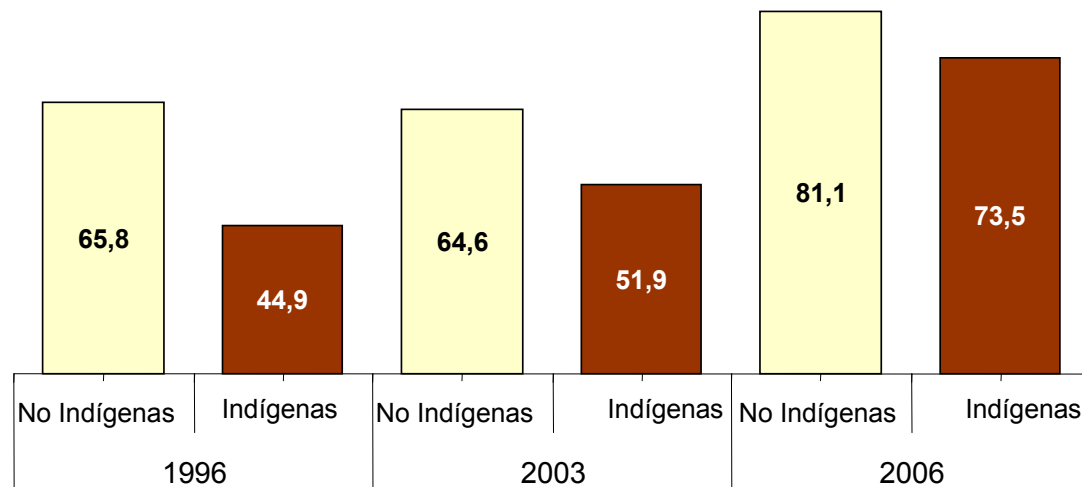
Tasa de participación laboral de la población indígena y no indígena 1996-2006



La tasa de participación laboral de la población indígena y no indígena crece y no se advierte diferencia entre ambas.



**Ocupados con contrato
en indígenas y no
indígenas
1996-2006
Porcentaje**

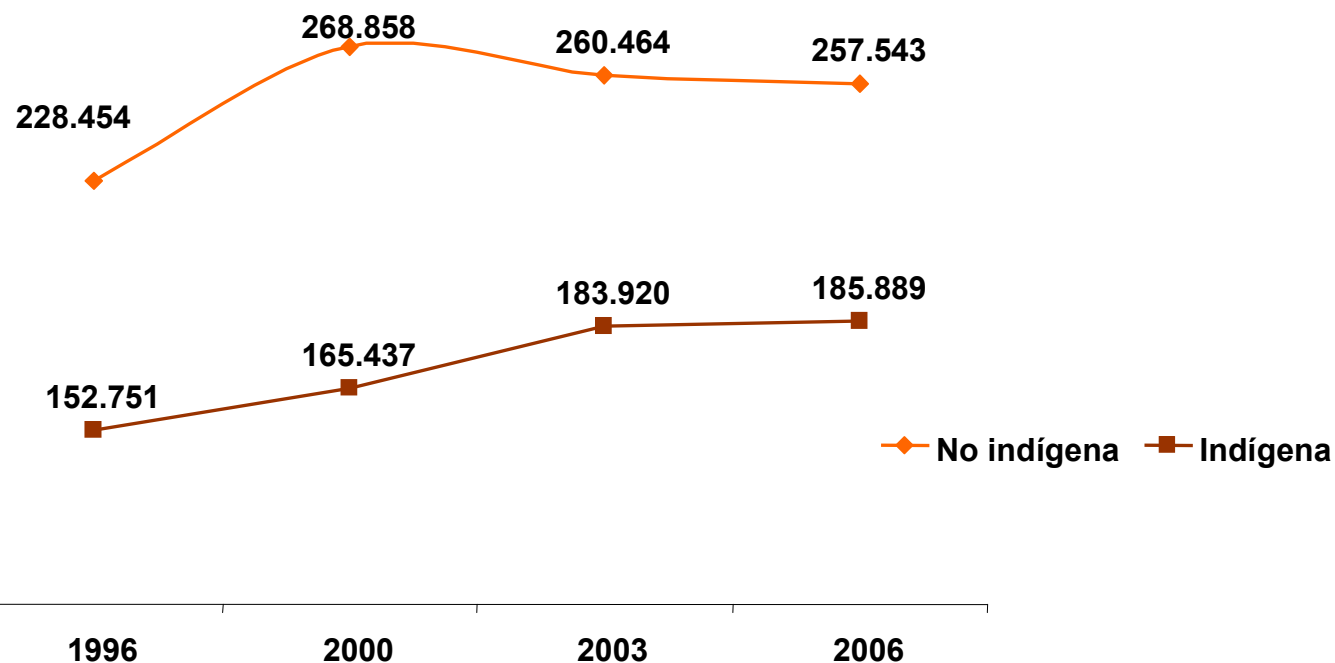


**Ocupados que cotizan
en indígenas y no
indígenas
1996-2006
Porcentaje**

Al igual que en la población no indígena, tiende a aumentar la formalización de los ocupados indígenas, si bien muestran una menor participación en el sistema previsional.

Salarios promedio de la población indígena y no indígena 1996-2006

Pesos de noviembre de 2006



Brecha Población
indígena y no indígena

33,1%

38,5%

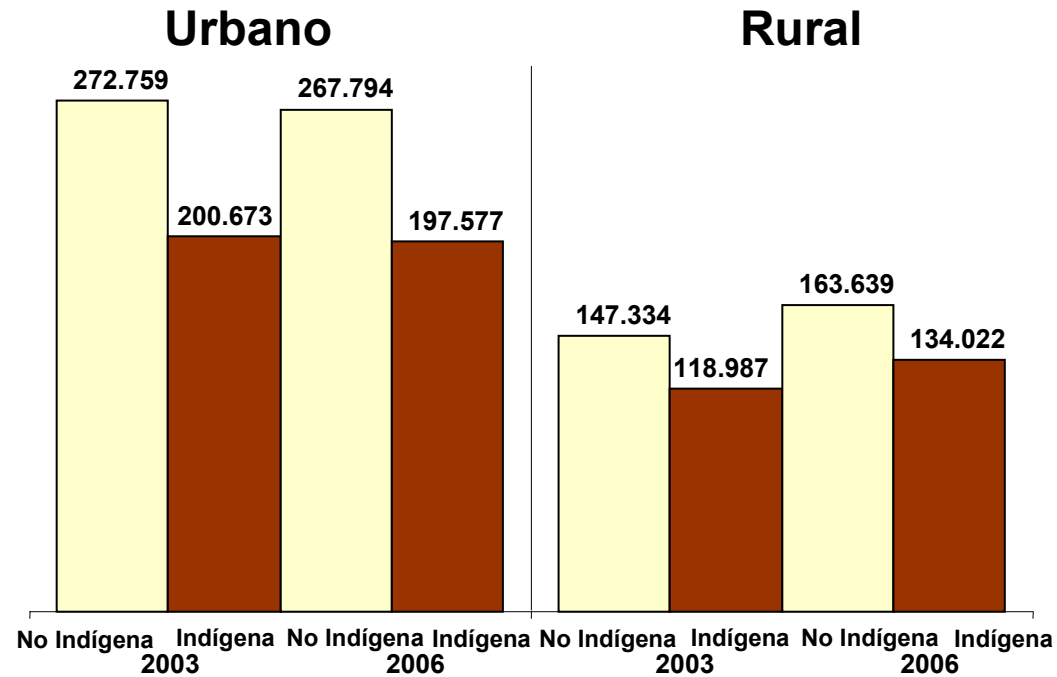
29,4%

27,8%

El salario promedio de la población indígena es, el año 2006, un 27,8% menor que el de la población no indígena. A partir del año 2000 se observa una reducción sostenida en la brecha de salarios entre ambas poblaciones como consecuencia del incremento en el salario de los ocupados indígenas.

Salario promedio de la población indígena y no indígena según zona

Pesos de noviembre de 2006

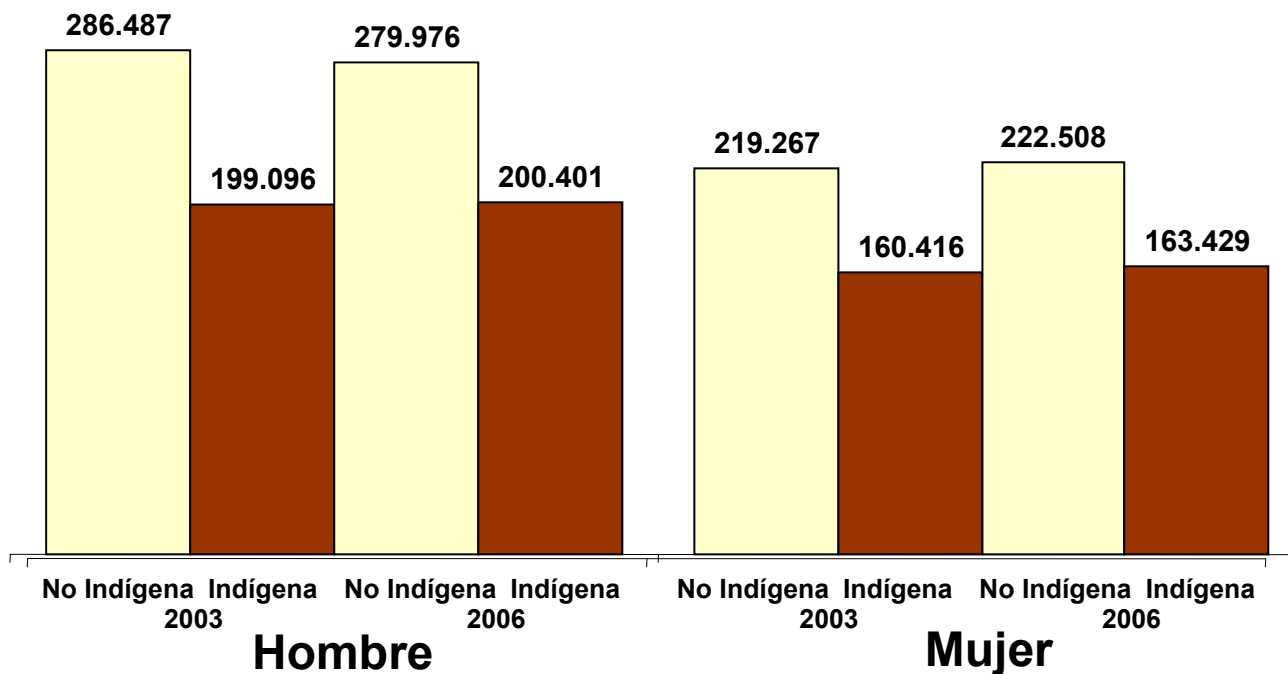


	Brecha Población indígena y no indígena		Crecimiento ingreso	
	2003	2006	Indígena	No Indígena
Urbana	26,4	26,2	6,8	6,5
Rural	19,2	18,1	22,2	20,5
Total	29,4	27,8	9,6	7,2

La diferencia de salario entre la población indígena y no indígena es mayor en las zonas urbanas.

Salario promedio de la población indígena y no indígena según sexo

Pesos de noviembre de 2006



	Brecha Población indígena y no indígena		Crecimiento ingreso	
	2003	2006	Indígena	No Indígena
Hombre	30,5	28,4	9,2	6,0
Mujer	26,8	26,6	10,5	10,1
Total	29,4	27,8	9,6	7,2

La diferencia de salario entre los ocupados indígenas y no indígenas es mayor para los hombres que para las mujeres.

Salarios promedios de la población indígena y no indígena según nivel educacional alcanzado

Pesos de noviembre de 2006



Brecha

Nivel Educativo	Brecha (%)
Sin Educación Formal	12,3%
Basica Incompleta	-0,8%
Basica Completa	2,5%
Media Incompleta	0,0%
Media Completa	13,5%
Superior Incompleta	11,4%
Superior Completa	23,0%

A partir de la educación media completa se aprecia una brecha significativa entre los ingresos que obtienen la población indígena respecto de la no indígena, siendo esta mayor para la educación superior completa.

GLOSARIO

Tasa de Participación (TP) corresponde al porcentaje de la fuerza de trabajo o población económicamente activa (ocupados y desocupados) de 15 años y más con respecto a la población total de 15 años y más.

Cobertura Neta Preescolar: Número total de alumnos de 0 a 5 años que asisten a preescolar, por sobre la población de 0 a 5

Cobertura Neta Básica: Número total de alumnos de 6 a 13 años que asisten a básica, por sobre la población de 6 a 13.

Cobertura Neta media: Número total de alumnos de 14 a 17 años que asisten a Media, por sobre la población de 14 a 17.

Cobertura Neta Superior: Número total de alumnos de 18 a 24 años que asisten a superior, por sobre la población de 18 a 24

Cobertura Neta Superior: Número total de alumnos que asisten a superior, por sobre la población de 18 a 24